

**ZÁKLADNÍ ŠKOLA A MATEŘSKÁ ŠKOLA STUDENÁ,
OKRES JINDŘICHŮV HRADEC**

Komenského 446, PSČ 378 56 Studená, tel. 384490020
e-mail:vedeni@zs.studena.cz, reditel@zs.studena.cz

VÝROČNÍ ZPRÁVA O ČINNOSTI ŠKOLY

ZA ŠKOLNÍ ROK

2014/2015

Mgr. Libor Hrbek – ředitel školy

Ve Studené dne: 15. 10. 2015

OBSAH:

A. ÚVOD	4
1. Základní údaje o právním subjektu	4
1.1 Kontaktní údaje	4
1.2 Zřizovatel	4
1.3 Součásti školy.....	4
1.4 Základní údaje o součástech školy	4
1.5 Údaje o školské radě	5
1.6 Údaje o občanském sdružení při škole – Sdružení rodičů	5
B. Základní škola s 1. až 9. ročníkem	5
2. Materiálně-technické podmínky školy	5
2.1. Přehled oborů základního vzdělávání a vzdělávací programy	5
3. Přehled pracovníků školy	6
3.1 Údaje o pedagogických pracovnících	6
1. st. + spec., FS II.....	6
3.2 Odborná kvalifikace pedagogických pracovníků a aprobovanost ve výuce	7
3.3 Pedagogičtí pracovníci podle věkové skladby	7
3.4 Údaje o nepedagogických pracovnících.....	7
<i>Stupeň vzdělání</i>	7
4. Zápis k povinné školní docházce a přijímání žáků do středních škol	8
4.1 Zápis k povinné školní docházce	8
4.2 Výsledky přijímacího řízení	8
5. Údaje o výsledcích vzdělávání žáků	8
5.1 Přehled o výsledcích vzdělávání žáků – prospěch, chování.....	8
5.2 Údaje o zameškaných hodinách	10
5.3 Údaje o integrovaných žácích:	10
5.4 Výsledky výchovně-vzdělávacího procesu	10
5.5 Prevence rizikového chování	10
6. AUTOEVALUACE (vlastní hodnocení) k 30. 6. 2015	11
6.1. Podmínky ke vzdělávání – materiální zdroje	11
6.2. Podmínky ke vzdělávání – lidské zdroje.....	12
6.3. Průběh vzdělávání – využívání vhodných forem výuky vzhledem k cílům VVP	12
6.4. Řízení školy – organizace školy	13
6.5. Řízení školy – Vedení lidí.....	13
6.6. Výsledky vzdělávání – zjišťování výsledků vzdělávání.	14
6.7. Využití počítačové učebny	14

6.8. Využití interaktivních tabulí a dalšího projekčního zařízení.....	14
7. Údaje o dalším vzdělávání pedagogických pracovníků školy (DVPP).....	14
8. Údaje o dalších aktivitách školy.....	15
8.1. Akce pořádané školou	15
8.2. Účast žáků školy v soutěžích - sportovních, výtvarných, literárních a dalších.....	17
8.3. Zapojení školy do dalšího vzdělávání	18
9. Údaje o výsledcích inspekční činnosti provedené ČŠI, řešení stížností.....	18
10. Základní údaje o hospodaření školy	18
11. Spolupráce se Sdružením rodičů při ZŠ	18
12. Závěry pro další práci.....	18
13. Školní družina	19
14. Školní jídelna ZŠ a výdejna stravy v MŠ	20
C. Mateřská škola	21
15. Charakteristika školy	21
16. Přehled učebních plánů	21
17. Zařazování dětí	22
18. Výsledky výchovně vzdělávací práce	22
19. Údaje o prevenci rizikového chování.....	23
20. Údaje o výsledcích inspekce provedené ČŠI	23
21. Prezentace MŠ na veřejnosti	23
22. Zajištění provozu o hlavních prázdninách	24
23. Další vzdělávání pedagogických pracovníků	24
D. Závěr výroční zprávy.....	24

A. ÚVOD

1. Základní údaje o právním subjektu

1.1 Kontaktní údaje

Název školy	<i>Základní škola a Mateřská škola Studená, okres Jindřichův Hradec</i>
Adresa školy	<i>Komenského 446, 37856 Studená</i>
Právní forma	<i>příspěvková organizace Obce Studená</i>
IČO	<i>75000938</i>
IZO	<i>107 721 261</i>
Identifikátor školy	<i>600060594</i>
Vedení školy	<i>ředitel: Mgr. Libor Hrbek zástupce ředitele: Mgr. Hana Novotná</i>
Další kontakty	<i>tel.: 384 490 020 fax: 384 490 985 e-mail: reditel@zs.studena.cz www. zsstudena.cz</i>

1.2 Zřizovatel

Název zřizovatele	<i>Obec Studená</i>
Adresa zřizovatele	<i>Náměstí sv. Jana Nepomuckého 18, 378 56 Studená</i>
Kontakt	<i>tel.: 384 401 911 fax: 384 490 611 e-mail: obec@ou-stu.cz</i>

1.3 Součásti školy

	kapacita
Mateřská škola	90
Základní škola	400
Školní družina	75
Školní jídelna ZŠ	400

1.4 Základní údaje o součástech školy

Součást školy	Počet tříd/ oddělení	Počet dětí/ žáků	Počet dětí/žáků na třídu	Počet žáků na pedagoga
Mateřská škola	3	84	28	X
1. stupeň ZŠ	6	144	24	X
2. stupeň ZŠ	4	92	23	X
Školní družina	3	89	29,6	X
Komentář: Kapacita ŠD byla podle staré vyhlášky 75 žáků. Později byla změněna vyhláška o naplňování oddělení až do 30 žáků, proto přijímáme celkem 90 žáků.				

1.5. Údaje o školské radě

Datum zřízení	31. 5. 2005
Počet členů školské rady	9
Kontakt	novakjoseph@seznam.cz

1.6. Údaje o občanském sdružení při škole – Sdružení rodičů

Předsedkyně	Pavčina Podhrázská
Počet členů Sdružení rodičů	11
Zaměření	Spolupráce se školou
Kontakt	Lze kontaktovat přes ŘŠ

B. Základní škola s 1. až 9. ročníkem

2. Materiálně-technické podmínky školy

Učebny	11
Odborné pracovny, knihovna, multimediální učebna	9 + 3 oddělení družiny + cvičná kuchyňka + dílna s keramickou pecí
Odpočinkový areál, zahrada, hřiště	Dvě respiria školy, zahrada
Sportovní zařízení	Tělocvična, hřiště
Dílny a pozemky	Učebna pro výuku pracovních činností, sklad zahradního nářadí, pozemky pro pěstitelství
Žákovský nábytek	Kmenové třídy byly dovybaveny nastavitelným nábytkem. Podle finanční situace budou dovybaveny novým nábytkem i odborné učebny.
Vybavení učebními pomůckami	Učební pomůcky jsou neustále inovovány a doplňovány novými, moderními
Vybavení žáků učebnicemi a učebními texty	Žáci jsou vybaveni učebnicemi schválenými doložkou MŠMT
Vybavení školy audiovizuální a výpočetní technikou	Jedna počítačová učebna s 24 PC, jedna multimediální učebna – dataprojektor, plátno, ozvučení, 11 interaktivních tabulí
Investiční rozvoj	
Byl dokončen projekt ROP a grantu Jihočeského kraje „Podpora technického vzdělávání“.	

2.1. Přehled oborů základního vzdělávání a vzdělávací programy

Kód	Obor vzdělání		Poznámky	Zařazené třídy
79-01-C/01	Základní škola – studium denní – délka studia 9 roků 0 měsíců		ŠVP pro základní vzdělávání 2007	1. – 9. třída

Volitelné předměty	7. r.			
	- Německý jazyk	2h		
	- Přírodopisná praktika	1h		
	8. r.			
	- Německý jazyk	2h		
	- Ochrana člověka	1h		
9. r.				
- Německý jazyk	3h			

3. Přehled pracovníků školy

Základní údaje o fyzických pracovnících školy k 31. 12. 2014	
Počet pracovníků celkem	40
Počet učitelů ZŠ	15
Asistent pedagoga	4
Počet vychovatelů ŠD	2
Počet učitelek MŠ	6
Počet provozních zaměstnanců ZŠ	6
Počet provozních zaměstnanců MŠ	2
Počet zaměstnanců ŠJ	5

3.1 Údaje o pedagogických pracovnících

Pedag. prac.	Funkce	Úvazek.	Stupeň vzdělání	Aprobace
1	Ředitel	1,0	VŠ	1. st. + spec., FS II.
2	Zást. ředitele ZŠ	1,0	VŠ	Čj – Vv, FS I.
3	Učitelka ZŠ	1,0	VŠ	Čj – Vv
4	Učitelka ZŠ	1,0	VŠ	Př - Ch
5	Učitelka ZŠ	1,0	VŠ	Čj - Ov
6	Učitelka ZŠ	1,0	VŠ	Nj – Rj
7	Učitelka ZŠ	1,0	VŠ	Tv - Nj
8	Učitelka ZŠ	1,0	VŠ	M - F
9	Učitelka ZŠ	1,0	VŠ	1. st. + spec. ped. + vých. por.
10	Učitel ZŠ	1,0	VŠ	1. st. + spec.
11	Učitel ZŠ	1,0	VŠ	1. st. + spec.
12	Učitelka ZŠ	1,0	VŠ	1. st.
13	Učitelka ZŠ	1,0	VŠ	1. st. + spec.
14	Učitelka ZŠ	1,0	VŠ	1. st. + spec.
15	Učitelka ZŠ	0,9545	VŠ	Čj - Ov
16	Zást. řed. pro MŠ	1,0	SŠ	Předškol. ped., FS I.
17	Učitelka MŠ	1,0	SŠ	Předškolní pedagogika
18	Učitelka MŠ	1,0	SŠ	Předškolní pedagogika
19	Učitelka MŠ	1,0	SŠ	Předškolní pedagogika
20	Učitelka MŠ	1,0	SŠ	Předškolní pedagogika
21	Učitelka MŠ	1,0	VŠ	1. st.

<i>Pedag. prac.</i>	<i>Funkce</i>	<i>Úvazek.</i>	<i>Stupeň vzdělání</i>	<i>Aprobace</i>
22	Asistentka pedagoga, vychovatelka ŠD	1,0	SŠ	Střední pedagogická škola
23	Asistentky pedagoga-2	0,65	SŠ	Střední odborná škola sociální
24	Asistentka pedagoga	0,65	SŠ	Maturita - gymnázium
25	Asistentka pedagoga, vychovatelka ŠD	1,0	SŠ	Podnikání a služby, studium pedagogiky

3.2 Odborná kvalifikace pedagogických pracovníků a aprobovanost ve výuce

<i>Odborná kvalifikace</i>	<i>%</i>	<i>Aprobovanost ve výuce</i>	<i>%</i>
Učitelé 1. stupně	100	Učitelé 1. stupně	100
Učitelé 2. stupně	100	Učitelé 2. stupně	100
Učitelky MŠ	100	Učitelky MŠ	100
Vychovatelky ŠD	100	Vychovatelky ŠD	100

3.3 Pedagogičtí pracovníci podle věkové skladby

<i>Do 35 let</i>		<i>35 – 45 let</i>		<i>45 – 55 let</i>		<i>nad 55 let do důch. věku</i>		<i>v důchod. věku</i>		<i>Celkem</i>	
<i>muži</i>	<i>ženy</i>	<i>muži</i>	<i>ženy</i>	<i>muži</i>	<i>ženy</i>	<i>muži</i>	<i>ženy</i>	<i>muži</i>	<i>ženy</i>	<i>muži</i>	<i>ženy</i>
0	7	0	2	0	10	3	3	0	0	3	22

3.4 Údaje o nepedagogických pracovnících

<i>Ostatní pracovníci</i>	<i>Funkce</i>	<i>Úvazek</i>	<i>Stupeň vzdělání</i>
1	Vedoucí školní jídelny	1,0	SŠ
2	Hlavní kuchařka ZŠ	1,0	SOU
3	Kuchařka ZŠ	0,8125	SOU
4	Kuchařka ZŠ	0,75	SOU
5	Kuchařka ZŠ	0,625	SOU
6	Kuchařka MŠ	0,75	SOU
7	Pomocná kuchařka	0,25	SOU
8	Školník ZŠ	1,0	SŠ
9	Uklízečka ZŠ	0,75	SOU
10	Uklízečka ZŠ	0,875	SOU
11	Uklízečka ZŠ	0,875	SOU
12	Uklízečka ZŠ	0,875	OU
13	Školnice MŠ	0,875	SŠ
14	Uklízečka MŠ	0,625	SOU
15	Ekonomka	1,0	SŠ

4. Zápis k povinné školní docházce a přijímání žáků do středních škol

4.1 Zápis k povinné školní docházce

<i>počet prvních tříd</i>	<i>počet dětí přijatých do prvních tříd</i>	<i>z toho počet dětí starších 6-ti let (nástup po odkladu)</i>	<i>počet nových odkladů (nástup v září 2015)</i>
2	34	10	5

4.2 Výsledky přijímacího řízení

a) na víceletá gymnázia přijato:

	<i>z pátého ročníku</i>	<i>ze sedmého ročníku</i>
<i>gymnázia zřiz. krajem</i>	5	0
<i>soukromá gymnázia</i>	0	0
<i>církevní gymnázia</i>	0	0

b) na SŠ zřizované krajem a církevní SŠ, které jsou ukončeny maturitní zkouškou, z devátých ročníků přijato:

<i>gymnázia</i>	<i>obchodní akademie</i>	<i>zdravotní školy</i>	<i>průmyslové školy</i>	<i>ostatní střední školy</i>	<i>střední odborná učiliště</i>	<i>celkem</i>
1	3	1	5	2	9	21

e) počet žáků, kteří ukončili povinnou školní docházku

<i>Počet žáků, kteří ukončili povinnou školní docházku a odešli ze školy</i>	
<i>v devátém ročníku</i>	<i>v nižším ročníku</i>
20	1

5. Údaje o výsledcích vzdělávání žáků

5.1 Přehled o výsledcích vzdělávání žáků – prospěch, chování

Přehled o prospěchu - 1. stupeň

<i>Třída</i>	<i>Počet žáků</i>	<i>Prospělo</i>	<i>Prospělo s vyznam.</i>	<i>Neprospělo</i>	<i>Počet žáků s dostatečnou</i>	<i>Nehodnoc.</i>
<i>I. A</i>	17	1	16	0	0	0
<i>I. B</i>	17	3	13	1	2	0
<i>II. A</i>	17	0	15	2	1	0
<i>II. B</i>	16	3	13	0	0	0
<i>III.</i>	26	8	18	0	1	0
<i>IV.</i>	23	14	9	0	2	0
<i>V.</i>	28	12	16	0	4	0
<i>Celkem</i>	144	43	100	3	10	0

Přehled o prospěchu - 2. stupeň

<i>Třída</i>	<i>Počet žáků</i>	<i>Prospělo</i>	<i>Prospělo s vyznam.</i>	<i>Neprospělo</i>	<i>Počet žáků s dostatečnou</i>	<i>Nehodnoc.</i>
<i>VI.</i>	27	19	5	3	10	0
<i>VII.</i>	27	22	5	0	6	0
<i>VIII.</i>	18	15	2	1	4	0
<i>IX.</i>	20	17	3	0	11	0
<i>Celkem</i>	92	73	15	4	31	0

Celkový přehled o prospěchu

	<i>Počet žáků</i>	<i>Prospělo s vyznam.</i>	<i>Neprospělo</i>	<i>Počet žáků s dostatečnou</i>	<i>Nehodnoc.</i>
<i>1. stupeň</i>	144	100	3	10	0
<i>2. stupeň</i>	92	15	4	31	0
<i>Celkem</i>	236	115	7	41	0

Přehled o chování - 1. stupeň

<i>Třída</i>	<i>Počet žáků</i>	<i>Pochvaly</i>	<i>Napomenutí</i>	<i>Důtky TU</i>	<i>Důtky ŘŠ</i>
<i>I. A</i>	17	0	0	0	0
<i>I. B</i>	17	0	0	0	0
<i>II. A</i>	17	0	0	0	0
<i>II. B</i>	16	4	0	0	0
<i>III.</i>	26	0	0	0	0
<i>IV.</i>	23	0	5	0	0
<i>V.</i>	28	2	0	0	0
<i>Celkem</i>	144	6	5	0	0

Přehled o chování - 2. stupeň

<i>Třída</i>	<i>Počet žáků</i>	<i>Pochvala</i>	<i>NTU</i>	<i>Důtka TU</i>	<i>Důtka ŘŠ</i>	<i>Chování 2. stupeň</i>	<i>Chování 3. stupeň</i>
<i>VI.</i>	27	2	10	7	5	2	0
<i>VII.</i>	27	0	3	1	0	0	0
<i>VIII.</i>	18	0	2	2	3	1	0
<i>IX.</i>	20	3	2	2	2	1	0
<i>Celkem</i>	92	5	17	12	10	4	0

Celkový přehled o chování

	<i>Počet žáků</i>	<i>Pochvala</i>	<i>NTU</i>	<i>Důtka TU</i>	<i>Důtka ŘŠ</i>	<i>Chování 2. stupeň</i>	<i>Chování 3. stupeň</i>
<i>1. stupeň</i>	144	6	5	0	0	0	0
<i>2. stupeň</i>	92	5	17	12	10	4	0
<i>Celkem</i>	236	11	22	12	10	4	0

5.2 Údaje o zameškaných hodinách

	Počet omluvených hodin	Počet omluvených hodin na žáka	Počet neomluvených hodin	Počet neomluvených hodin na žáka
1. stupeň	6 302	43,76	4	0,27
2. stupeň	5 188	56,39	0	0
Celkem	11490	48,68	4	0,017

5.3 Údaje o integrovaných žácích:

Druh postižení:	Ročník	Počet žáků
Sluchové postižení	3.	1
Zrakové postižení	-	0
S vadami řeči	-	0
Tělesné postižení	-	0
S kombinací postižení	-	0
S vývojovými poruchami učení	2. B, 3.5.6.7.	10

5.4 Výsledky výchovně-vzdělávacího procesu

Vzdělávání žáků probíhalo v souladu výuky s obecnými cíli a zásadami vzdělávání. Učitelé se zaměřovali na soulad stanovených cílů výuky k aktuálnímu stavu třídy, respektování individuálních vzdělávacích potřeb žáků, zvláště žáků se specifickými potřebami. Učitelé se zaměřili na zdokonalování vyučovacích materiálů a interaktivitu v hodinách, která je využívána na celé škole. I samotní žáci využívali nové vybavení ke svým referátům z různých předmětů. Žáci nadále byli vedeni k tomu, aby svým spolužákům poskytovali pomoc, radu a podporu. Výuka byla sledována z hlediska využívání metod, účelnosti výuky, vyváženost rolí učitele a žáka, respektování individuálního tempa, propojení teorie s praxí a využívání nové techniky v hodinách. Žáci byli vedeni k vzájemnému respektování, výchově k toleranci, kultivovanému vyjadřování vlastního názoru, sebehodnocení a dodržování školního řádu. Ve školním roce fungovaly tyto kroužky: taneční, keramika, zdravotní kroužek, dramatický kroužek, volejbal, házená a vaříme s chutí.

5.5 Prevence rizikového chování

V oblasti prevence je zpracován Minimální preventivní program. Školní metodik úzce spolupracuje s výchovným poradcem, třídními učiteli, rodiči, orgány veřejné správy, pedagogicko-psychologickou poradnou a okresním metodikem prevence. Certifikovaný program pro žáky 8. a 9. ročníku zajišťovalo sdružení META, které poskytuje specifickou prevenci pro školy a školská zařízení regionu J. Hradec. V tomto školním roce jsme řešili jeden případ rizikového chování v 6. ročníku společně s rodiči, žáky a třídním učitelem. Další nevhodné chování žáků 8. a 9. ročníku k asistentce pedagoga bylo řešeno v červnu 2015. Žákům byly schváleny DŘŠ, DTU a asistentce se žáci omluvili.

6. AUTOEVALUACE (vlastní hodnocení) k 30. 6. 2015

6.1. Podmínky ke vzdělávání – materiální zdroje

Vybavení ICT technikou:

25 ks kompletních PC stanic W7 64B (24 ks v počítačové učebně + 1 ks pro potřeby koordinátora ICT)

5 ks kompletních PC stanic W7 64B (pro přípravu pedagogů v kabinetech)

1 ks kompletní PC stanice W7 64B doplněná projektorem a promítacím plátnem v multimediální učebně

1 ks kompletní PC stanice WXP SP3 ve sborovně pro potřeby personálu školy

2 ks kompletních PC stanic W7 64B (1 ks pro ŘŠ + 1 ks pro ZŘŠ)

1 ks kompletní PC stanice W7 64B pro potřeby vedoucí školní jídelny

5 ks notebooků W7 64B

2 ks notebooků WXP 32B

7 ks interaktivních tabulí W7 32B vybavených programy Easiteach a Q Draw

2 ks interaktivních tabulí W7 32B vybavených programem Smart Notebook

3 ks tiskáren Minolta barevných

7 ks tiskáren HP černobílých

Všechna tato zařízení jsou zapojena do školní sítě. Z důvodu ochrany osobních údajů mají všichni uživatelé včetně žáků vlastní přístupové údaje.

Ve školní síti je nainstalováno 40 výukových programů, 3 interaktivní učebnice, program Zoner Photo Studio 13 pro práci s digitálními fotografiemi a grafický program Zoner Callisto 5. Dále mají učitelé k dispozici další programy na CD a DVD. Dalších 60 interaktivních učebnic je nainstalovaných podle potřeby v jednotlivých třídách a v kabinetech pro výuku a přípravu pedagogů.

Učebny bez interaktivní tabule jsou vybaveny dataprojektory a notebooky s možností projekce na plátno či bílou plochu tabule.

V počítačové učebně je k dispozici software Netop Vision 8.0, který umožňuje:

- monitorování studentských obrazovek
- řízení přístupu studentů na internet
- blokadu počítačů pro získání pozornosti třídy
- vynucení toho, které aplikace budou studenti používat
- nasdílení obrazovky učitele studentům
- nasdílení obrazovky jednoho žáka ostatním
- vzdálený přístup na kterýkoli počítač ve třídě
- rozesílání souborů
- odevzdávání prací žáků na úložiště apod.

Vision vnáší do počítačové učebny kázeň a pořádek, ale též interaktivitu a možnost podpořit studenty podle jejich individuálních potřeb.

Učebna je dovybavena dataprojektorem a promítacím plátnem.

K dalšímu vybavení školy patří:

1 ks digitální kamera Sony

1 ks digitální fotoaparát Nikon

1 ks vizualizer MimioView

2 ks vizualizer Ken-a-vision

1 ks digitální mikroskop Optika Vision Lite2.0.

starší videorekordéry, televizory a radiomagnetofony s CD přehrávačem.

V rámci projektu z ROP Jihozápad „Zkvalitnění podmínek pro výuku přírodovědných a praktických předmětů v ZŠ Studená“ byla škola navíc vybavena ještě dalšími speciálními

výukovými pomůckami (elektrostavebnice, funkční modely motorů, lidského těla, sluneční soustavy, Meteostanice, měřicí systémy Vernier, stavebnice Merkur, mikroskopy).

Hodnocení: V posledních letech se velmi výrazně zlepšilo vybavení digitální technikou díky grantům z Evropské unie a pomoci zřizovatele, což je velmi dobrý předpoklad pro zlepšení názornosti při výuce. I přesto, že většina pedagogického sboru jsou starší učitelé (okolo 50 let), většina využívala dostupnou interaktivní techniku k prezentaci zakoupených i samostatně vytvořených materiálů k výkladu, procvičování a opakování učiva. Žáci 5. – 9. ročníku mají navíc možnost 1x týdně využívat PC učebnu i mimo vyučování v odpoledních hodinách.

6.2. Podmínky ke vzdělávání – lidské zdroje.

Hodnocení: Naprostá většina pedagogů jsou stabilní pracovníci s dlouholetou praxí. Nová učitelka je vždy zacvičována do praxe uvádějící učitelkou a je sledována vedením školy při hospitacích. Zvýšil se počet asistentů pedagoga (dále AP). Pro zkvalitňování práce AP bylo zřízeno metodické sdružení AP, v jehož čele stojí speciální pedagožka, která vystudovala specializační studium výchovného poradenství na vysoké škole.

V příštích letech čeká naši školu nutná obměna vyučující angličtiny na 2. stupni z důvodu odchodu do důchodu. Ze stejného důvodu nastane též výměna zástupkyně ředitele pro ZŠ. Proto ředitel musí provést výběr nových pracovníků na tyto pozice.

6.3. Průběh vzdělávání – využívání vhodných forem výuky vzhledem k cílům VVP

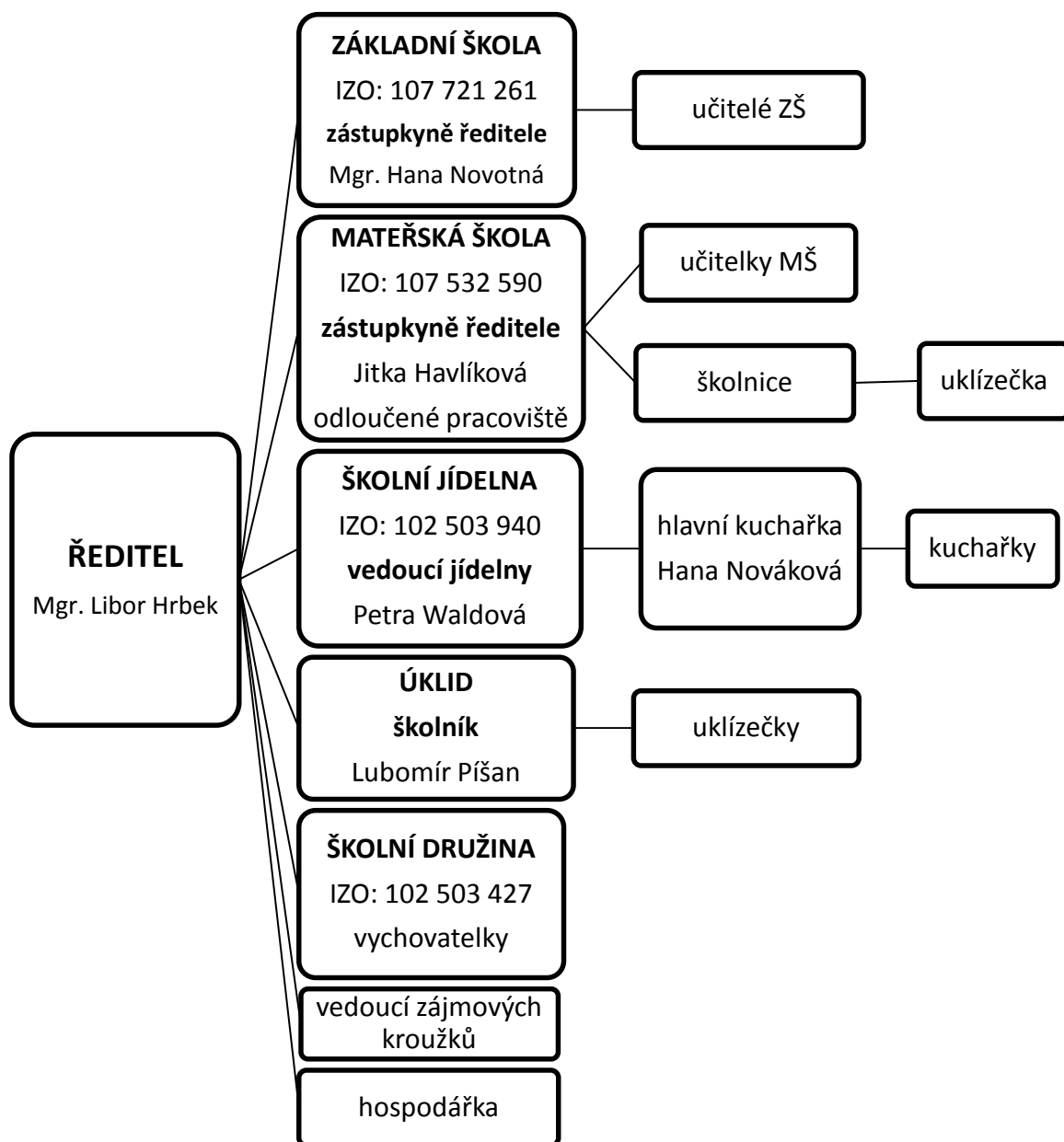
Pokračuje se ve využívání portfolia žáků, které používají někteří třídní učitelé v 1. – 3. třídách. Na prvním stupni je výuka žáků pestrá, častěji se střídají různé metody a činnostní učení s různými pomůckami. Žáci pracují samostatně, ve dvojicích i ve větších skupinkách.

Hodnocení: Portfolia jsou využívána jako jeden z podkladů pro hodnocení a při prezentaci výsledků práce žáků rodičům. Žáci se učí sebehodnocení i hodnocení vzájemnému.

Metodické sdružení prvního stupně projednalo s vedením školy postupné zavedení výuky matematiky podle metody profesora Hejného. Pro druhý stupeň tato metoda zatím rozpracovaná není.

Na druhém stupni musejí učitelé vzhledem k věku více přemýšlet o způsobu práce, aby je k učení motivovali, podporovali samostatnost a současně připravovali na práci v týmu. Důsledným dodržováním pravidel slušného chování a spolupráce při učení ve skupinkách dávají učitelé žákům hranice pro budování dobrých vzájemných vztahů. Žáci jsou vedeni k hodnocení sebe sama a k hodnocení výkonů ostatních žáků.

6.4. Řízení školy – organizace školy



Hodnocení: Učitelům se výrazně zlepšily podmínky pro přípravu na vyučování, do kabinetů byly zakoupeny nové počítače, které jsou připojené na školní síť s možností sdílení dat, připojení na internet, učitelé jsou informováni pomocí e-mailů.

6.5. Řízení školy – vedení lidí.

Další vzdělávání ped. pracovníků probíhalo individuálně podle toho, co pracovník vyhodnotil při sebehodnocení, že by si měl v některé oblasti znalosti prohloubit. Mladší učitelé mají možnost se častěji účastnit školení.

Dále škola využívala školení, kdy lektor přijel k nám do školy a proškolil celý pedagogický sbor. Vedení školy vytipovalo téma školení, která byla prospěšná pro většinu pedagogů. Některá školení byla dokonce zdarma, protože byla hrazena z Evropských fondů.

Ředitel školy absolvoval školení pořádané Českou školní inspekcí, kde byl představen projekt NIQES, který se vyvíjí na pomoc školám při zjišťování a porovnávání vzdělávacích výsledků žáků. V příštím roce budeme chtít tento systém uvést postupně do naší školy.

6.6. Výsledky vzdělávání – zjišťování výsledků vzdělávání.

Stále probíhá sběr dat – výsledky srovnávacích testů v předmětech M, ČJ, AJ; 4x ročně; slouží k porovnání jednotlivých tříd a k posouzení výsledných známek

Další využívaná data – program Bakalář, ředitel školy sleduje vývoj prospěchu v jednotlivých třídách a předmětech. Poznatky o úrovni našich žáků získáváme též při osobních setkáních s řediteli a výchovnými poradci ze středních škol, kteří mají o naše žáky velký zájem, protože jsou velmi dobře připraveni na studium.

Hodnocení: Z výsledků testů vyplývá, že znalosti žáků naší školy jsou mírně nadprůměrné až nadprůměrné, což vzhledem k regionálním a demografickým podmínkám je velmi dobrý výsledek.

6.7. Využití počítačové učebny

Učitelé se při využívání počítačové učebny zapisují do sešitů, v jakém předmětu i využití jednotlivými učiteli.

Hodnocení: Učebna je dobře využívána. Škola zakupuje nové programové vybavení programové vybavení podle potřeb vyučujících. Dále je učebna využívána na vyhledávání informací na internetu, zpracovávání úkolů žáky apod. Žáci navíc mají možnost 1x týdně individuálně využívat v odpoledních hodinách učebnu i k doučování, přípravě referátů, vlastních prezentací, popř. k vyhledávání na internetu pod dohledem učitelky.

6.8. Využití interaktivních tabulí a dalšího projekčního zařízení

Kromě odborných učeben výtvarné a hudební výchovy jsou všechny učebny vybaveny buď interaktivní tabulí nebo možností projekce na bílou plochu (plátno nebo tabule) a jsou všemi pedagogy využívány každý den pro lepší názornost, pestřejší formy výuky a větší interaktivitu ve výuce.

7. Údaje o dalším vzdělávání pedagogických pracovníků školy (DVPP)

SRPEN

- Školení požární ochrany – všichni zaměstnanci
- Školení BOZP – všichni zaměstnanci

ŘÍJEN

- Školení o zvýšení bezpečnosti ve škole
- Matematika metodou Hejného
- Školení – inkluzivní vzdělávání

DUBEN

- Výukové programy pro I. stupeň

KVĚTEN

- Školení – prezentace English Online Practice

8. Údaje o dalších aktivitách školy

Žáci i učitelé se nadále podílejí na organizaci akcí Obce Studená a práci orgánů Obce. Vedení školy pravidelně podává zprávu o činnosti školy obecnímu zastupitelstvu. Obec v rámci svých možností zabezpečuje všechny důležité potřeby školy a technicky a finančně pomáhá při zajišťování akcí, které organizuje škola. Ke zvýšení bezpečnosti žáků ve škole nám Obec poskytla pracovníka Security, který zabezpečuje hlavní vchod do budovy v době největšího pohybu žáků.

Škola spolupracuje s Policií ČR, hlavně v prevenci sociálně patologický jevů.

8.1. Akce pořádané školou

ZÁŘÍ

- Konzultace pro rodiče žáků prvních tříd
- Návštěva z MŠ – I. st.
- Vítání žáků 1. tříd starostou obce
- Projekt na podporu technického vzdělávání

ŘÍJEN

- Animovaný film 2. – 9. třída
- Dopravní soutěž pro 1. – 5. třídu
- Návštěva Horáckého divadla – Jihlava – 2. ročník
- Logická olympiáda – I. a II. st.
- Přírodovědný klokan – 8. a 9. třídy
- Prevence pro 8. a 9. ročník
- Zahájení matematické olympiády
- Třídní schůzka pro 1. třídu
- Informace pro vycházející žáky – volba povolání
- Projekt na podporu technického vzdělávání

LISTOPAD

- „Mini podniky“ – Jihlava
- Projekt na podporu technického vzdělávání
- Divadlo Jihlava – 1. A, B
- Veřejná sbírka – CPK – CHRPA
- Matematická olympiáda – 5. – 8. ročník
- Olympiáda z českého jazyka
- Beseda se spisovatelem – knihovna
- Den otevřených dveří – 1. A, B
- Zpívání u vánočního stromu
- Rodičovské schůzky

PROSINEC

- „Energy Truck“ pro 1. – 5. ročník

- Mikulášská nabídka
- Pěvecká soutěž
- Literární soutěž „Vánoce“
- Vánoční koncert pro 1. – 9. třídu
- Besídka pro rodiče – 1. A
- Projekt na podporu technického vzdělávání

LEDEN

- Konzultace o prospěchu a chování
- Individuální konzultace o přihláškách na střední školy
- Projekt na podporu technického vzdělávání

ÚNOR

- Zápis do 1. třídy
- Divadlo Č. Budějovice – 7. – 9. třída
- Lyžařský výcvik
- Recitační soutěž – školní kolo
- Vyplňování přihlášek na SŠ
- Schůzka s rodiči budoucích prvňáků
- Návštěva dětí z MŠ
- Olympiáda z anglického jazyka
- Projekt na podporu technického vzdělávání

BŘEZEN

- Návštěva knihovny 5., 6., 7., 8., 9. třídy
- Projekt na podporu technického vzdělávání
- Recyklace hrou – I. a II. stupeň
- Divadelní představení pro 3., 4. třídu

DUBEN

- Zdravá pětka pro 8., 9. třídu
- Projektový den v rámci technického vzdělávání v Dačicích
- Pasování na čtenáře 1. třídy
- Návštěva včelaře 2. třídy
- Taneční soutěž

KVĚTEN

- Návštěva úřadu práce 8.t. – volba povolání a Spořitelny 9.t. – finanční gramotnost
- Dopravní olympiáda ve Studené – okresní kolo
- Divadlo – Č. Budějovice – II. st.
- Návštěva dopravního hřiště ve Studené – I. a II. st.

- Beseda v knihovně – 1. – 4.t.
- Literární soutěž – Mala Proseč T. Novákové

ČERVEN

- Den dětí v rámci jednotlivých tříd
- Schůzka budoucích žáků prvních tříd a třídního učitele

8.2. Účast žáků školy v soutěžích - sportovních, výtvarných, literárních a dalších

ŘÍJEN

- Projektový den – Dačice – 8. a 9. třída

LISTOPAD

- Exkurze Střední školy stavební v Jihlavě
- Florbal – mladší žáci – Kunžak – 3. místo
- Florbal – starší žákyně – J. Hradec – 2. místo
- Florbal – starší žáci – Dačice – 3. místo

ÚNOR

- Okresní olympiáda v českém jazyce
- Okresní olympiáda v anglickém jazyce

BŘEZEN

- Turnaj v J. Hradci – sálový fotbal
- Turnaj v J. Hradci – stolní tenis
- Silový čtyřboj
- Pobytové soustředění v Praze v rámci projektu technického vzdělávání
- Soutěž v bádání v rámci projektu technického vzdělávání

DUBEN

- Okresní kolo – Matematická olympiáda
- Minifotbal – J. Hradec

KVĚTEN

- Dopravní soutěž Dačice
- Soutěž – Hlídky mladých zdravotníků

ČERVEN

- Atletika – O Štít města Dačice
- Nohejbal – J. Hradec – 8. a 9. tř.

8.3. Zapojení školy do dalšího vzdělávání

Od září roku 2013 se naše škola zapojila do dvouletého projektu „Rozvoj technického vzdělávání v Jihočeském kraji“, na který získala dotaci Integrovaná škola technická a obchodní (dále ISŠTO) Dačice. V rámci tohoto projektu dojížděla skupina žáků s 1 pedagogem z naší školy společně zvláštním autobusem pravidelně 1 x za 14 dnů do ISŠTO Dačice, kde pracovali s technickými stavebnicemi, řešili různé úkoly a prováděli environmentální a fyzikální měření na systémech PASCO propojenými s počítači. Výsledky své práce též pravidelně ukládali na e-learning. Další aktivitou v rámci projektu byl týdenní pobyt skupiny žáků a lektora z naší školy v Praze. Náplní byly návštěvy technických památek, muzeí a podniků. 40 žáků se zúčastnilo dalších dvou projektových dnů. Jeden byl zaměřen na poznání školy a možnosti studia, další na prohlídku a získání informací o možnostech zaměstnání v přílehlých závodech. Součástí projektu byla též „Soutěž v badání“. Děti tyto aktivity velmi zaujaly a těšily se na každou další akci. Ve všech hodnocených aktivitách se vždy umísťovaly na předních místech. Značně se zvýšil zájem o techniku obecně i zájem vycházejících žáků o studium technických oborů. V dalších letech bychom rádi v těchto aktivitách pokračovali nejen zapojením do dalších projektů, ale i zřízením technického kroužku.

9. Údaje o výsledcích inspekční činnosti provedené ČŠI, řešení stížností

Ve školním roce 2014/2015 neproběhla žádná inspekce.
Dílní připomínky rodičů byly řešeny ve spolupráci s učiteli.

10. Základní údaje o hospodaření školy

Údaje jsou uvedeny k 31. 12. 2014

Zřizovatel Obec Studená naší příspěvkové organizaci poskytl na rok 2014 příspěvek ve výši 4 000 000,00 Kč. Od státu naše škola obdržela prostřednictvím Jihočeského kraje 13 978 000,- Kč. Na rozvojový program „Zvýšení platů pracovníků regionálního školství“ jsme obdrželi 86 193,- Kč a na RP zvýšení platů pedagogických pracovníků jsme obdrželi 24 595,- Kč. Na rozvojový program RP „Podpora výuky dalšího cizího jazyka“ jsme obdrželi 4 800,- Kč. K 31. 12. 2014 činil fyzický stav 40 zaměstnanců a jedna vychovatelka a jedna učitelka MŠ na mateřské dovolené.

Hospodářský výsledek v hlavní činnosti činil 10 602,24 Kč a v doplňkové činnosti 4 866,- Kč. Celkem za organizaci činil HV 15 468,24 Kč.

11. Spolupráce se Sdružením rodičů při ZŠ

SR přispívá na kulturní a sportovní akce žáků ZŠ. Platí poplatek za dětské časopisy pro mimočítankovou četbu na 1. stupni. Pomáhají při organizaci některých akcí pro děti. Na závěr školního roku byl dán rodičům dotazník, kterým se mohli rodiče vyjádřit k celkové atmosféře školy. Výsledky budou známy až na podzim 2015.

12. Závěry pro další práci

- využívání dopravního hřiště
- upevňování chápání zásad demokracie
- všestranný rozvoj žáka
- prevence sociálně patologických jevů (slušné chování, úcta a tolerance k druhému)
- podpora technického vzdělávání (spolupráce se středními školami)
- výchova ke zdravé a tělesné zdatnosti

- využívání interaktivní techniky ve výuce
- využívání zakoupených interaktivních programů a interaktivních učebnic
- pořízení bílých tabulí do učeben, kde je dosud pouze bílá fólie na tabuli
- nadále se účastnit soutěží a olympiád

13. Školní družina

Ve školním roce 2014 / 2015 bylo zapsáno do školní družiny celkem 89 pravidelně chodících žáků do třech oddělení, přičemž každé oddělení vedla jedna vychovatelka.

Provoz ŠD byl zajištěn od 6.00 – 7.40 a od 11.35 do 15.15 hod.

Všechna tři oddělení jsou umístěna v budově školy, ale ke svým činnostem využívala i další prostory školy, např. tělocvičnu, respirium, počítačovou učebnu, jídelnu, kuchyňku atd.

Provoz školní družiny byl uzpůsoben tak, aby umožnil dětem trávení volného času ráno před vyučováním nebo naopak po jeho ukončení.

Děti se ve školní družině měly možnost realizovat v zájmových činnostech v oblasti sportovní, výtvarné, pracovní-technické, přírodovědné či literárně-dramatické a program ŠD se prolínal s ŠVP základní školy.

Žáci navštěvující ŠD se rozvíjeli i v mnoha dalších oblastech – mimo jiné i v prosociálním chování a toleranci.

Úspěšná byla také spolupráce s rodiči dětí nejen při zájmových akcích školní družiny, ke kterým byli rodiče přizváni, ale také při řešení problémů, týkajících se chování dětí.

Na podzim družina připravila výrobky na podzimní výstavu, která se konala na obecním úřadě ve Studené. Dále se děti mohly zúčastnit „Lego soutěže“ v rámci školní družiny na téma „Škola snů“.

V prosinci byla pro žáky uspořádána diskotéka ve školní jídelně, kde kromě tance se mohly děti zúčastnit několika soutěží.

7. května školní družina spolupracovala s knihovnou a společně připravili „Šipkovanou“ s tematikou pohádek.

29. května uspořádala školní družina výlet do Telče, aby se tak děti zapojily do akce „Dne kostelů,“. Žáci absolvovali výstup na věž sv. Ducha v Telči na náměstí a mnozí z nich tak překonali strach z výšky. Odměnou jim byl okouzující výhled na celou Telč a okolí.

29. května byla dále pro děti uspořádána „Pohádková diskotéka v maskách“. V rámci oslavy dne dětí bylo uspořádáno tradiční „Spaní ve školní družině“.

Děti se mohly 19. června zúčastnit akce „Mazlohrátky“, kde si děti mohly vyrobit vlastního látkového mazlíčka.

Pro zájemce byl uspořádán 26. června výlet do lanového centra ve Lhotce, kde děti prokázaly velkou dávku odvahy a sportovních dovedností.

Poslední víkend v červnu byla uspořádána zároveň poslední akce v tomto školním roce – třídní výlet do kempu v Řásné. Děti si samy postavily stany a byly pro ně připraveny aktivity zaměřené především na rozvoj zručnosti a samostatnosti.

Celý školní rok měly děti možnost vybírat si ve školní družině aktivity podle své vůle s ohledem na jejich zájmy a bylo jim umožněno rozvíjet své nadání a nadšení.

Zároveň byla věnována pozornost i problematickému chování některých žáků, kdy se uplatnila spolupráce s třídními učiteli a rodiči.

14. Školní jídelna ZŠ a výdejna stravy v MŠ

Školní rok 2014/2015 byl zahájen v září po sanitaci veškerých prostor ve školní jídelně ZŠ a výdejně MŠ.

Cena obědů a počet přihlášených strávníků k 31. 10. 2014

Věk strávníků	Počet strávníků	% ze všech	Oběd Kč	Dopoled. svač. Kč	Odpoled. svač. Kč	Celkem Kč
MŠ 3 – 6	83+10rybka	100	17	7	6	30
MŠ 7 a více			21	7	6	34
ZŠ 7 – 10	218	92,37	21			21
ZŠ 11 – 14			23			23
ZŠ 15 a více			25			25
Zaměstnanci školy	38	95	25			25
Cizí strávníci	25		53			53
Celkem k 31. 10. 2014	374					

Ke konci října 2014 bylo přihlášeno celkem 374 strávníků. V jídelně ZŠ a výdejně MŠ pracovalo 7 zaměstnankyň na 5,18 úvazků.

Jídelna připravuje stravu nejen pro žáky ZŠ, ale i pro děti Mateřské školy ve Studené. Strava je převážena do MŠ osobním automobilem. V Mateřské škole je zachována kuchyň pro dohotovování svačin a přípravu pitného režimu. V letošním školním roce byla MŠ vybavena myčkou nádobí v další třídě.

Jídelna též připravuje stravu pro mateřskou školu Azylového domu Rybka. Děti chodí každý den do naší jídelny stravu konzumovat.

Zaměstnanci jídelny se snaží připravovat stravu dle dané legislativy. Jídlo pestré a chutné, doplněné zeleninovými saláty, zeleninovou oblohou, ovocem, mléčnými výrobky, také zařazujeme bezmasé pokrmy. Omezujeme množství soli a cukru, zaměřujeme se na přípravky bez glutamanu a to vše v souladu s požadavky spotřebního koše. Součástí oběda jsou denně nápoje - čaj, ovocný čaj, džusy či mléko, pitná voda. Nabízíme výběr ze dvou příloh. Získáváme rady a informace na školeních, z odborných časopisů či internetu. Ke stravě ve školním roce 2014/2015 nebyly vzneseny žádné připomínky.

V říjnu 2014 byl proveden vnější audit a školení pracovníků jídelny ZŠ a výdejny MŠ, kontrola proběhla 1. 10. 2014. Předmětem kontrol bylo systém HCCP a dokumentů PSS (provozní řád, sanitační řád, receptury, technologické listy, zápisy). Kontrola proběhla bez závad.

O prázdninách byl provoz omezen. Vařilo se pouze pro Mateřskou školu, Rybku, zaměstnance ZŠ a cizí strávníky. Byl proveden úklid, sanitace veškerých prostorů v jídelně ZŠ a výdejně mateřské školy. V srpnu proběhla příprava na začátek nového školního roku 2015/2016.

C. Mateřská škola

15. Charakteristika školy

Adresa: Mírová 448, 378 56 Studená
Údaje o vedení školy: ředitel Základní školy a Mateřské školy Studená
Mgr. Libor Hrbek,
vedoucí pracovnice MŠ - zástupkyně ředitele pro MŠ
Jitka Havlíková.
Adresa pro dálkový přístup: ms@zsstudena.cz
Telefon na vedení MŠ: 725 583 234

Mateřská škola Studená je součástí právního subjektu Základní škola a Mateřská škola Studená. Nachází se v okrajové části obce, v klidné ulici rodinných domků, je odtud nedaleko do přírody. Dobře dostupná je i od autobusového nádraží pro dojíždějící děti. Součástí je velká zahrada, vybavená zahradním nábytkem a kolotoči, houpačkami a průlezkami. Toto vybavení je staré, ale v rámci možností udržované. V prostorách zahrady je altán na hračky na písek a na tříkolky a koloběžky. Na jaře byly pokáceny břízy, které objekt MŠ zastíňovaly a větve byly nad pískovišti nebezpečné. Zahrada tak působí vzdušným prosvětleným dojmem. Druhý altán se stal součástí dětského a dopravního hřiště. Při vzniku dětského hřiště byl kolem MŠ opraven plot a upraven exteriér zahrady, prvky veřejného hřiště má MŠ možnost v dopoledních hodinách využívat. Využíváme i dopravní hřiště, sami si zapínáme semaforey, jezdíme na našich tříkolkách a koloběžkách. Škola tak získala další alternativu pohybového vyžití a výborný prostor pro dopravní výchovu. Zahrada je pro pobyt venku nejoblíbenější, hlavně na jaře a v létě, ale i v zimě na bobování. MŠ má dva pavilony pro třídy a hospodářský pavilon. V roce 2010 proběhla rekonstrukce, která zahrnovala výměnu topného systému, oken, vstupních dveří, zateplení budovy a novou fasádu. Současně byly opraveny vstupní chodníky. Jsou ze zámkové dlažby a bezbariérové. Chodníky ze zámkové dlažby jsou i na školní zahradě, jsou bezpečné pro jízdu na dětských dopravních prostředcích a hru. Zaměstnanci MŠ prostředí školy oživují estetickou výzdobou obnovovanou podle ročních období a probíraných témat.

Naše mateřská škola poskytuje standardní předškolní vzdělávání. Je trojtřídní, má celodenní provoz, kapacita ve školním roce 2014-2015 byla zcela naplněna. V MŠ byla jedna třída převážně předškoláků, dvě třídy věkově smíšené. Třídy se jmenovaly Berušky, Koťátka a Včeličky. Vybavení hračkami a pomůckami je vcelku dostatečné, ale je třeba ho postupně obnovovat, protože i funkční věci se dětem časem okoukají a přestanou je motivovat. Ve všech třídách je nový sedací nábytek, nová barevná lehátka a matrace, medvídkové peřinky a polštářky pro předškoláky, kteří odpočívají pouze po obědě při pohádce. V praktických policových sestavách opatřených barevnými boxy mají děti přehledně uloženy stavebnice a pomůcky, které nejčastěji používají a mohou si je samostatně vybírat. V tomto školním roce byly dokupovány převážně pomůcky pro rozvoj logického myšlení, stavebnice pro polytechnickou výchovu, hračky a tříkolky na zahradu a materiál na rozmanité činnosti a tvoření dětí. Součástí MŠ je výdejna školního stravování, jídlo se dováží od 1. 9. 2007 z ŠJ ZŠ.

16. Přehled učebních plánů

Pracovalo se podle školního vzdělávacího programu „Školka hrou“, který je zpracován na základě Rámcového vzdělávacího programu pro předškolní vzdělávání. Skládá se ze 7 tematických celků. V třídních programech jsou tematické celky rozpracovány do podtémat podle podmínek a věku dětí, nabídka činností a námětů je každoročně nová a koresponduje

s ŠVP. Školní vzdělávací program je zaměřen na celkový rozvoj osobnosti dítěte. Důraz je kladen na vztah k domovu, k přírodě a jejím proměnám během roku, pochopení a prožívání lidových tradic a slavností, upevňování pozitivního přístupu k životu. Realizace výchovně vzdělávacích činností vycházela z TVP, ve kterých učitelky dbaly na celkovou provázanost po stránce obsahové, výchovné, rozvoj fantazie, prožitkové a činnostní pojetí, poznávání a tvoření, estetické vyjadřování. Učitelky se věnovaly individuálním potřebám dětí, přihlížely k jejich dovednostem, schopnostem a věku. Velký důraz byl kladen na přípravu předškoláků před vstupem do ZŠ.

17. Zařazování dětí

Ve školním roce 2014 – 2015 bylo vydáno 15 nových rozhodnutí o přijetí k předškolnímu vzdělávání. Celkově bylo v MŠ zapsáno 84 dětí, takže byl se souhlasem zřizovatele navýšen počet dětí na 28 ve třídách MŠ. Bylo to v souladu s vyhláškou MŠMT ČR 14/2005 Sb., o předškolním vzdělávání. Průměrná docházka vzhledem k nemocnosti dětí byla nižší, celkový pedagogický úvazek je na tento počet dětí naprosto dostačující.

Věkové složení dětí na začátku školního roku

věk	počet	% z celkového počtu
do 3 let	10	11,9
do 4 let	21	25,0
do 5 let	27	32,14
do 6 let	21	25,0
starší 6 let	5	5,95
celkem	84	100,00
z toho dívky	35	41,67

18. Výsledky výchovně vzdělávací práce

Hlavním cílem výchovně vzdělávací práce byl všestranný rozvoj dětské osobnosti, s osobnostně orientovaným přístupem. Sociální oblast byla rozvíjena pomocí klidné postupné adaptace, získávání návyků a dovedností v hygienických a sebeobslužných činnostech, v navazování kontaktů s dětmi i dospělými. Děti se učily poznat svoji značku, místo u stolu, pojmenovat kamarády. Během podzimu si téměř všechny nové děti zvykly na školkové prostředí, skupinu dětí, ke které patří, přilnuly k dospělým, kteří se o ně starají. U všech dětí byl zaznamenán pokrok v sebeobslužných činnostech, i nejmenší děti s dopomocí zvládly oblékání, ukládání svých věcí i stolování. Každoročně přibývá dětí, kterým při nástupu do MŠ ještě nejsou tři roky a i tyto děti se adaptovaly velmi dobře, protože při všech činnostech je vždy respektováno individuální tempo. V rozumové oblasti bylo dbáno na rozvíjení komunikativních dovedností – výslovnosti, slovní zásoby, gramatické správnosti. Dále rozvíjení matematických představ, paměti, pozornosti, soustředění, fantazie prostřednictvím estetických výchov. V souvislosti se zvýšeným počtem dětí s logopedickými problémy byla prováděna skupinová i individuální logopedická prevence. Pro větší komfort pro rodiče byla zřízena logopedická poradna přímo v MŠ. Vedla ji Mgr. Hana Karpíšková, speciální pedagog. Představovala dobrou alternativu pro rodiče, kteří nemají čas jezdit ke klinickému logopedovi. Špatná výslovnost dětí není pro některé rodiče prioritou, v poslední době to mnoha rodičům vůbec nevádí, nepřipouštějí si to jako problém. Špatná výslovnost byla důvodem všech tří letošních OŠD. V oblasti tělesné byla rozvíjena hrubá i jemná motorika a grafomotorika, fyzická zdatnost, pohybová koordinace prostřednictvím vycházek, pohybovým vyžitím na zahradě, dopravním hřišti, cvičením ve školní tělocvičně. Děti mají rády velký prostor, při

pohybových hrách prokazovaly vytrvalost, závodivost, soutěživost, radost z pohybu. Výchovné a vzdělávací působení bylo uskutečňováno hravými formami a metodami. Předškoláci byli připravováni na vstup do ZŠ. Volili jsme intenzivnější přípravu, děti byly více zaměstnány činnostmi, při kterých samostatně řešily problémy, ať už to byly pracovní listy, tabulky logiko, početní domina, hlavolamy, společenské hry a podobně. Pro tuto přípravu byl využit i čas po obědě, kdy předškoláci už neodpočívají na lehátkách. Před vstupem do ZŠ byl pedagogicko psychologickou poradnou a pediatrem doporučen třem dětem OŠD. Odklady školní docházky se týkaly především dětí narozených v letních měsících a s vadnou výslovností.

Při přípravě předškoláků jsme spolupracovali se základní školou, v souvislosti se zápisem do ZŠ hlavně s učitelkami 1. stupně ZŠ, děti chodily na návštěvu do školy, seznámily se s pedagogy z 1. stupně ZŠ, s prostředím školy, školní družiny a jídelny. Tyto návštěvy odstranily obavy z neznámého, děti se do školy začaly těšit. Včeličky – třída předškoláků – byly velmi šikovné a hodné děti, nemuseli jsme s rodiči nikdy řešit žádné problémy v učení ani v chování.

Během školního roku se v MŠ uskutečnila různá kulturní představení, naučné pořady, nacvičili jsme besídky. Děti vystupovaly s kulturními pásmy na akcích OÚ Studená. Byli jsme na výletech v Třešti na vánoční výstavě betlémů a v Jihlavě v ZOO, protože zvířátka jsou pro děti oblíbeným a známým námětem a je určitě lepší i cizokrajná vidět naživo než o nich jen mluvit či je znát z obrázků.

Absolvovali jsme plavecký výcvik v bazénu v Jindřichově Hradci, hravá plavecká výuka napomohla odstranit strach z vody. Děti se naučily potápět, uplavat několik temp, třeba i pod vodou.

Do základní školy odešlo 21 dětí.

19. Údaje o prevenci rizikového chování

Tato prevence v MŠ spočívá především v bezprostřední reakci učitelek na negativní události, situace, jevy, kterých jsou společně s dětmi svědky, následné vysvětlení a poučení dětí. Individuálně je třeba věnovat se dětem ze sociálně znevýhodněných rodin, které jsou sledovány sociálními pracovníky. Ty s mateřskou školou rodinnou péčí a výchovu konzultují. Věk kolem 6 let je hranice, kdy se mohou u některých jedinců objevit první náznaky sklonu k šikaně ostatních. Jsou to děti např. s odkladem školní docházky, které se považují za vůdce třídy a chtějí ovládat či zesměšnit mladší, slabší či lítější děti. Toto je třeba bedlivě sledovat hlavně mimo společný prostor třídy a herny, např. na toaletě, ale i při spontánních hrách, a rázně zakročit. Toto platí všeobecně, ale tento školní rok se tyto náznaky šikany nevyskytovaly. Vztahy mezi dětmi posilujeme společnou tvorbou pravidel soužití ve třídě. V prostředí MŠ dokážeme, že děti tato pravidla většinou dodržují, ale je potřeba je občas zopakovat, připomenout. Je vybudován základ kladného vztahu k rodině, k veřejnosti, k majetku svému i ostatních, vědomí, že o to, co chtějí, je třeba poprosit, za to, co dostanou, poděkovat, zdravit dospělé, neničit, nekazit, nerozbíjet. Vážít si živé i neživé přírody.

20. Údaje o výsledcích inspekce provedené ČŠI

Ve školním roce 2014 – 2015 nebyla na škole provedena kontrola ČŠI.

21. Prezentace MŠ na veřejnosti

Děti pravidelně vystupovaly na akcích, které pořádala kulturní komise OÚ, buď v domě s pečovatelskou službou, ve školní jídelně na setkání s důchodci či v obřadní síni OÚ. Už podesáté se uskutečnilo slavnostní rozloučení s předškoláky v obřadní síni OÚ za účasti rodinných příslušníků, pana místostarosty, pana ředitele a budoucí učitelky první třídy.

Za velmi zdařilé a veřejností ceněné považujeme dvě akce, které zaměstnanci MŠ za finanční podpory Obce Studená připravují. Je to dětský karneval, tentokrát v KD Jilem s diskotékou a zábavným pořadem Šimona Pečenky a dětský den, který měl tentokrát posunutý termín blíž k prázdninám a nazvali jsme ho „Zahradní slavnost“. Opět to byla veselá zábava Šimona Pečenky s balónkovou dílničkou. Na oslavu dětského dne škola dostala dar od jednoho tatínka.

Spolupracujeme:

s Knihovnou V. Javořické – knihovnice p. Jírová připravovala pro děti besedy o knihách a dětských autorech.

s místními hasiči – při dětském dnu

s podnikateli ze Studené, kteří nás podporují dary a pomocí při pořádání akcí pro děti.

22. Zajištění provozu o hlavních prázdninách

MŠ byla v provozu dva týdny v červenci od 1. 7. do 10. 7. 2015 a dva týdny v srpnu od 17. 8. do 31. 8. 2015, přihlášeno bylo 28 dětí, skutečně docházelo v průměru 10 až 12 dětí.

23. Další vzdělávání pedagogických pracovníků

V oblasti DVPP se učitelky vzdělávaly hlavně formou samostudia odborné literatury.

D. Závěr výroční zprávy

Za Základní školu Studená zprávu vypracovala zástupkyně ředitele Mgr. Hana Novotná.

Za Mateřskou školu Studená zprávu vypracovala zástupkyně ředitele Jitka Havlíková.

Za školní jídelnu zprávu vypracovala vedoucí školní jídelny Petra Waldová.

Zprávu schválil dne 15.10.2015 ředitel školy Mgr. Libor Hrbek

podpis:.....

razítko:.....

Výroční zpráva byla projednána a schválena Školskou radou dne.....

Podpis předsedy školské rady.....